

Dr. E. BERIO

CONTRIBUTI ALLO STUDIO DEI LEPIDOTTERI ETROCERI  
DELL' ERITREA

## VII

EUCHROMIIDAE, ARCTIIDAE, AGARISTIDAE, LYMANTRIIDAE,  
LASIOCAMPIDAE, NOCTUIDAE

RACCOLTE DAL SIG. G. VACCARO NEL 1938

## EUCHROMIIDAE

*Amata cerbera* L. 1 ♂ Dorfù 12-X-38.*Thyretes negus negus* Obth., 5 ♂ ♂ Elaberet 17.IX; 5 ♂ ♂ Dorfù 20-27.X.*T. negus phasma* Butl., 4 ♂ ♂ Elaberet 1-17.IX; 19 ♂ ♂ Dorfù 20-22.X.*T. negus mysa* Strd., 1 ♂ Elaberet 17.IX; 3 ♂ ♂, 8 ♀ ♀ Dorfù 6-27.X, 20.XII.*Apisa canescens subcanescens* Rots., 1 ♂ Elaberet 12.XI; 5 ♂ ♂, 1 ♀ Dorfù 28.VIII, 29.IX, 20-27.X.*Metarctia pallida* Hmps.? Una grossa serie di ♂ ♂ lascia molto dubbio sulla determinazione, date le imprecise diagnosi contenute nella letteratura e la mancanza di materiale sicuro di confronto.

♂ e ♀ hanno capo giallo croceo scuro, palpi e parte anteriore del petto bruno neri, tegole bruno crocee, torace e ali anteriori bruno cinerei; addome giallastro croceo. Ali posteriori giallo pallide, ciglia concolori nelle 4 ali. Prime tibie brune superiormente; il resto delle zampe, petto, addome giallo misto a fulvo. Dò la figura dell'apparato genitale del ♂ (fig. 5).

60 ♂ ♂ Dorfù 27.IX, 20.X, 2.XI, 20.XII.

*M. pallida* (?) f. *nigritarsis* nov. Tra questi si trovano dei ♂ ♂ e una ♀ forniti di zampe, petto e addome completamente bruno neri, e ali posteriori tendenti al rosa bruno (specialmente la ♀) che designo con un nuovo nome.

♂ ♀ Holo-Allotypus Dorfù 20-22.X; Paratypi 3 ♂ ♂ 20-27.X. Esp. ♂ 24, ♀ 32 mm.

Tale forma si avvicina alla *M. lateritia aegrota* Berio, che si distingue per la statura notevolmente superiore e per una larga macchia nero bruna sulle ali anteriori inferiormente, e che forse va riferita a questa entità:

*M. pallida* (?) *aegrota* Berio, 2 ♀♀ Dorfù 1.XI, 2.XI.

## ARCTIIDAE

*Lepista arabica* Rebl., 4 ♂♂ Elaberet 17.IX; 2 ♂♂ Dorfù 12.X, 20.XII.

*Macrosia fumeola* Wlkr., 1 ♂ Elaberet 12.XI; 2 ♂♂ Dorfù 10-27.X.

*Chionaema fugax* Berio, 1 ♀ 23.VIII.

*Estigmene purus* Butl., 6 ♀♀ Elaberet 17.IX; 1 ♀ Dorfù 22.X.

*Spilosoma schraderi* Rots., 4 ♂♂, 3 ♀♀ Elaberet 17.IX; 1 ♂, 1 ♀ Dorfù 20-22.X.

*Pericallia geometrica* Obthr., 16 ♂♂, 6 ♀♀ Dorfù 10.X, 1.XI; 1 ♂ Tessenei 1934; 1 ♀ Asmara 26.VI.

Specie abbastanza variabile. Nel tipo (♂) in possesso del Museo di Genova le linee bianche delle ali anteriori sono segnate longitudinalmente nel centro da una banda rosa, e l'orlo anale delle ali posteriori è interamente bianco. Tra gli esemplari del Dorfù vi è qualche ♂ senza banda rosa sulle ali anteriori che sono disegnate unicamente in nero e bianco; predominano poi nei ♂ individui in cui l'orlo anale è largamente tinto di rosa dalla vena 1c fino a tutta la frangiatura. Tra la forma tipica e la forma *Tostlani* Gaede (Seitz) fortemente melanica si inserisce la

*P. geometrica* ab. *intermedia* n. ab. ove sulle ali anteriori è ben definita, per quanto più sottile, la striscia longitudinale bianca sulla piega submediana, e le altre linee sono ridottissime, sottili, senza giungere ad essere punteggiate come nella aberrazione anzidetta. Di questa, 1 ♂ Holotypus Dorfù 2-XI.

*Utetheisa amhara* Jord., 1 ♂, 1 ♀ Dorfù 10-27.X.

*Rhodogastria vitrea* Plots, 1 ♀ Dorfù 27.IX.

*Aganais speciosa* Dry, 1 ♀ Elaberet 12.XI.

— — *subretracta* Wlk., 4 ♂♂, 6 ♀♀ Dorfù 20.X, 12.XI.

— — *undulifera* Wlk. 1 ♂ Elaberet 20-X; 1 ♂ Dorfù 1-XI ad ali posteriori arancione con una larga macchia all'apice.

*Digama meridionalis Deliae* Berio.

Sottospecie propria all' Eritrea, descritta di Adi-Abuna (Adua): 3 ♂ ♂, 9 ♀ ♀ Elaberet 12.XI; 1 ♂, 4 ♀ ♀ Dorfù 28.VIII, 29.IX, 20-27.X.

*Digama aganais* Feld.

Gli esemplari presentano una serie di aspetti che partendo dalla tipica *aganais* Feld. dotata di ali anteriori unicolori grigie, per graduali passaggi giungono ad una forma in cui il bianco invadendo sempre più zone definite viene a coprire quasi interamente l' ala. (Fig. 1 a-i).

La constatazione ha importanza forse per stabilire le relazioni che intercorrono con altre entità appartenenti al genere, e che sono state considerate fino ad oggi come specie separate. Ho dato una figurazione schematica del disegno delle ali, dotando di un nome le varianti che ne sono prive. Ritengo che la *D. africana* Swoe possa appartenere a questa specie.

*D. aganais* f. *aganais* Feld, 3 ♂ ♂ Dorfù 20-27.X.

- — f. **monosticta** n. 1 ♂ Elaberet 12.XI con un solo punto rettangolare bianco alla costa a 2/3.
- — f. **disticta** n. 1 ♀ Dorfù 2.XI con due segni alla costa, di cui quello esterno, triangolare.
- — f. **albicosta** Pag. 1 ♀ Dorfù 2.XI.
- — f. **albicostata** n. 2 ♀ Dorfù 20.X con una sola macchia dalla base estesa a comprendere tutta l' orbicolare, e uno spazio bianco romboidale a 2/3.
- — f. **lineata** n. 1 ♂ con un annulo chiaro attorno alla reniforme. e una linea sinuosa postmediana.
- — f. **albescens** n. 1 ♀ Elaberet 12.XI in cui il color bruno residua nella zona distale e in quella mediana dietro la Cell.
- — f. **albicans** n. 2 ♀ ♀ Elaberet 12.XI, e Dorfù 20.X, ove questo si riduce a una piccola macchia al luogo della reniforme e a un' altra triangolare dietro la Cell. oltre allo spazio distale, che unicamente rimane nella
- — f. **feralba** n. 1 ♀ Dorfù 27.X.

*Secusio somalensis* Hmps., 1 ♂ Elaberet 20.X; 9 ♂ ♂, 2 ♀ ♀ Dorfù 29.VIII, 29.IX, 6-27.X, 20.XII.

## AGARISTIDAE

*Aegocera rectilinea* Hmps. 2 ♂, 5 ♀ Elaberet 17-XI; 1 ♀ Dorfù 22-X.  
— *brevivitta* Hmps. 1 ♀ Elaberet 12-XI.

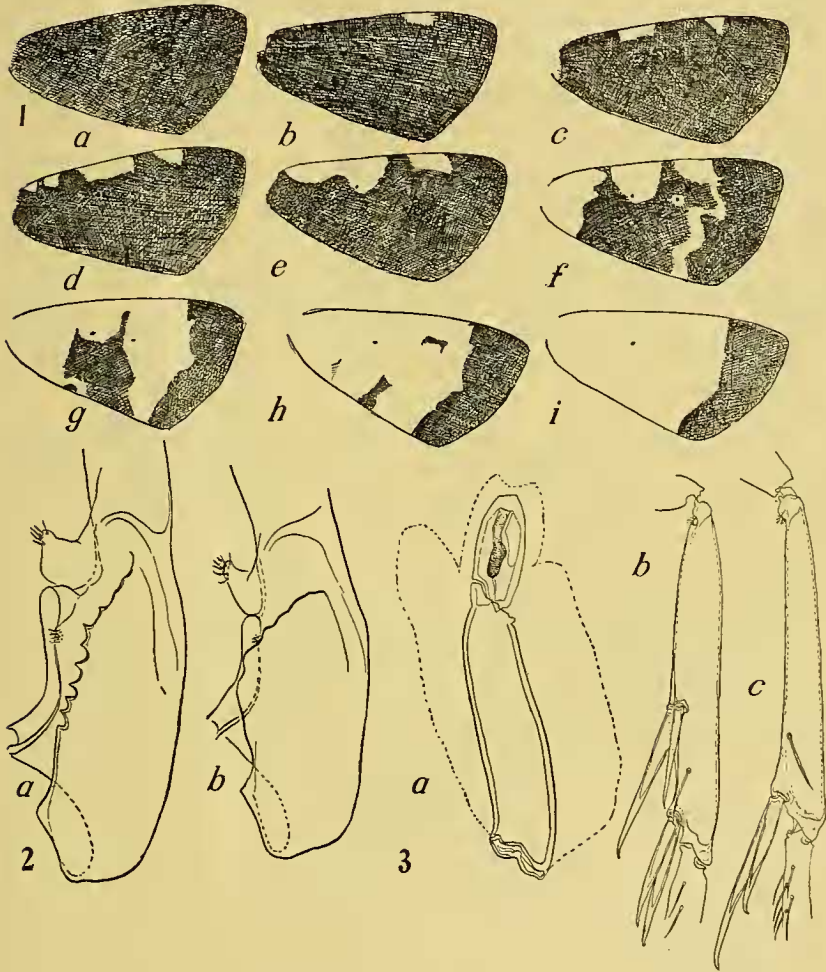


Fig. 1. — *Digama aganais* Feld. — a - f. *aganais* Feld. — b - f. *monosticta* Berio — c - f. *disticta* Berio — d - f. *albicosta* Pag. — e - f. *albicostata* Berio — f - f. *lineata* Berio — g - f. *albescens* Berio — h - f. *albicans* Berio — i - f. *feralba* Berio.

Fig. 2. — *Athetis* (*Paradrina*) parte basale della valva destra: a - *A. (P.) selini* Bdv.; b - *A. (P.) edentata* Berio.

Fig. 3. — *Engusanacantha* Berio n. gen. — a - palpo. — b - c - tibiae del III e II paio.

## LYMANTRIIDAE

*Euproctis* gruppo di *nessa* Swoe, 1 ♂ Dorfù 20.XII.

Per la grave incertezza sul gruppo delle *Euproctis* africane simili alla specie *E. nessa* Swoe non è possibile — anche secondo Collenette — la determinazione esatta dell' esemplare.

*Naroma signifera* Wlk., 1 ♀ Dorfù 27.X.

*Laelia hemippa* Swoe (?) 1 ♀ Dorfù 23.VIII det. C. L. Collenette; 1 ♀ Elaberet 17.IX.

*Aclonophebia misrachii* Berio, 1 ♂, 1 ♀ Dorfù 29.IX, 12.X.

*Dasychira extorta* Dist., 1 ♀ Ghinda 12.V.35; 1 ♂ Dorfù 4.X.36.

*D. plesia* Collenette, 5 ♂ ♂, 16 ♀ ♀ Dorfù 23.VIII; 12.X-1.XI.

Descritta di Abissinia sopra sole ♀. Determinazione di C. L. Collenette. Il ♂, finora sconosciuto, differisce dalla ♀ nel contorno della reniforme che è sottile come le altre linee, e nel colore delle ali posteriori molto più chiaro.

ab. *innocens* n. 2 ♀ ♀ Dorfù 23.VIII, 27.X, portano le ali interamente coperte di nero dalla linea basale alla postmediana.

## LASIOCAMPIDAE

*Beralade monostrigata* Berio, 5 es. Elaberet 1-17.IX.

— *bistrigata semifumosa* Berio, 2 es. Elaberet 17.IX.

*Pachypasa anagnostarai* Berio, 4 Paratypi 1.V.37 Asmara.

— *rectilineata* Auriv., 1 ♀ Dorfù 20.X.

*Bombycopsis indecora* Wlk. 1 ♂ Dorfù 23-8; 1 ♀ Asmara 1937.

*Euchraera minor* Grede, 1 es. Dorfù 29.IX.

## NOCTUIDAE

a) *Agrotinae*

*Euxoa cymograpt* Hmp. (?), 3 ♂ ♂, 4 ♀ ♀ Elaberet 17-20.IX; 3 ♀ ♀ Dorfù 17.IX, 20.X.

Essendo incerta la determinazione segue la diagnosi: Antenne del ♂ finemente bipettinate con corti denti a 2/3. Palpi, antenne, torace, ali anteriori bruni sparsi di giallo-bruno ocreo scuro. Patagi con linea nera presso l'apice; addome bruno. Sulle ali anteriori: subbasale doppia dalla costa alla mediana; antemediana doppia, lunulata; claviforme moderata; orbicolare rotonda piena di grigio e orlata interna-

mente di giallo rossastro bruno; reniforme orlata di nero e di un annulo chiaro, piena di grigio. Ombra mediana sensibile, irregolare, dalla costa al margine; postmediana lunulata, doppia, discontinua, rivolta in fuori alla Cell., poi in dentro fino al margine interno; antemarginale chiara irregolare preceduta da un campo più chiaro e seguita da uno più scuro; ciglia concolori; tre segni chiari alla costa tra la postmediana e l'antemarginale. Ali posteriori biancastre largamente orlate di bruno; vene brune, ciglia bianche tagliate da una linea bruna. Inferiormente, petto grigio, zampe brune; ali anteriori grigie con tracce di postmediana all'apice e un punto bruno alla Cell. Posteriori più chiare, sparse di bruno alla costa; punto alla Cell. e tracce di postmediana alla costa. La ♀ porta la Cell. prima della orbicolare, e tra questa e la reniforme riempita di bruno nero; la antemediana è limitata distalmente da una linea bruna più larga che nel ♂. Ali posteriori brune, più chiare nella Cell. Esp. 32 - 37 mm.

*E. spinifera* Hbn., 4 ♂♂, 11 ♀♀ Dorfù 12-29.X.

*E. fumicolor* Hmps., 2 ♂♂, 3 ♀♀ Elaberet 17.IX.

*Agrotis amatura* Feld., 2 ♀♀ Dorfù 27.X, 20.XII.

— *segetis* Hbn., 12 ♂♂, 13 ♀♀ Elaberet 12.XI; 2 ♂♂, 4 ♀♀ Dorfù 20-27.X, 1.XI, 20.XII.

— *putativa* n. sp.

Antenne del ♂ lungamente bipettinate fino a 2/3.

♂. Palpi bruni, col III articolo cremeo; fronte cremea; vertice fornito di ciuffi cremei prominenti fra le antenne; antenne brune. Patagi gialli cremei alla base, bruni all'orlo, segnati alla metà da una linea nera arcuata; tegole e torace bianchi largamente sparsi di nero; un ciuffo grigio scuro nel mezzo del protorace, tra le tegole; addome bianco, più bruno all'estremità. Ali anteriori grigie largamente sparse di bruno; subbasale doppia alla costa; antemediana doppia ondulata dalla costa al margine interno, formante una lunula allungata nello spazio 1; postmediana doppia lunulata, rivolta in fuori dalla costa alla vena 5; di qui in dentro al margine; antemarginale rivolta in dentro dall'apice alla vena 5, di qui in fuori alla 4 e poi in dentro fino al torno formando un'ansa irregolare alla vena 1: la antemarginale è preceduta da una serie di cunei bruni rossicci tra le vene, e seguita da un campo bruno rossiccio fino al margine; ciglia chiare variegiate di grigio; claviforme lunga e

sottile piena di colore del fondo; orbicolare allungata ovale col centro bruno; reniforme normale con centro bruno; la costa dell'ala è largamente tinta di bruno rossiccio scuro. Ali posteriori bianchissime (♂) leggermente affumicate all'apice e sulle vene (♀). Inferiormente petto grigio, ventre bianco con doppia fila di punti neri ai lati; zampe bruno-rossicce con annuli cremei.

Holotypus ♂ Elaberet 12.XI.38; Allotypus, ♀ Elaberet 12.XI.38; Paratypus, ♀ Elaberet 12.XI.38.

Esp. 35 - 37 mm.

*Micragrotis delicatula* Berio, 1 ♂ 1.IX Elaberet.

*Chloridea obsoleta* F., 1 ♂ Dorfù 20.XII; 1 ♀ Elaberet 17.XI.

— *peltigera* Schiff. 1 ♂ Dorfù 12.X.

*Timora flavistrigata* Hmps., 16 es. ♂ ♀ Elaberet 17.IX; 1 ♂ Dorfù 22.XI.

*Timora rhodomelaleuca* n. sp.

Ciuffi del capo bruni, più scuri tra le antenne; torace bruno misto di roseo; antenne rosa. Addome giallastro. Ali anteriori rosa vinoso misto di giallastro; una larga linea longitudinale bruna dalla base al termen, limitata tra l'orlo inferiore della Cell., la vena 2, la vena 6, e l'orlo superiore della Cell.; sfumata distalmente tra la vena 2 e la 5. Entro la linea bruna, una linea bianchissima longitudinale fusiforme da 1/4 dell'ala alla base, fino al termen. Ciglia bianche segnate a metà da una linea, rosa al torno. Ali posteriori brune, ciglia biancastre. Petto bruno, zampe brune e rosa, ventre bruno. Ali anteriori brune con la linea mediana chiara. Ali posteriori biancastre coll'apice abbrunito; ciglia delle 4 ali come sopra.

Holotypus ♂ Elaberet 17.IX.38; Allotypus e Paratypus ♀ Elaberet 17.IX.38.

*Timora vinula* n. sp.

Palpi e fronte rosa vinacei; antenne rosa superiormente, cremee ai lati, brune sotto. Patagio, tegole e torace giallastri, le prime tinte di vinaceo all'estremo. Addome bruno giallastro. Ali anteriori gialle limone chiare. Una larga macchia vinosa le copre, delimitata prossimalmente da una linea che, dalla radice alla costa, segue la Cell. inferiormente fino a 1/3 e di qui scende al margine formando un angolo acuto volto verso

la base; distalmente da una linea che dall'apice va al torno formando un'ansa rientrante alla vena 1. Su tale macchia compare il colore fondamentale alla costa e nella parte distale della Cell. inoltre in 5 puntini situati 3 sotto la Cell. e 2 davanti al margine; ciglia rosse vinose. Ali posteriori giallastre chiare. Inferiormente zampe giallastre colle tibie più o meno rosa vinose. Ali, petto, ventre, giallastri. Sulle ali anteriori in luogo della macchia vinosa del lembo superiore, esiste una larga macchia bruna, rossa all'apice. Ciglia delle ali anteriori e apice delle ali posteriori rosa vinoso.

Vicina a *leucosticta* Hmps.

Holotypus ♂ Elaberet 17.IX; 1 ♂ Paratypus Elaberet 1.IX.38.

**Engusanacantha** n. gen. (fig. 3, 4).

Genot. *E. bilineata* n. sp.

Proboscide ben sviluppata. Palpi rivolti in avanti, piuttosto corti, il 3° minuto. Antenne semplici nei due sessi; occhi larghi rotondi, torace coperto di squame e peli misti, con una cresta sparsa sul metatorace; fronte prominente in un cratere subquadrangolare ruvido e depresso nel centro e con una piastra inferiore sporgente ottusamente appuntita, zampe abbondantemente frangiate; le tibie mediane e le posteriori con una sola spina preapicale. Addome coperto di scaglie con ciuffo alla base del tergo. Ali anteriori e posteriori subtriangolari; venatura normale.

*Engusanacantha bilineata* n. sp.

Fronte, tegole, addome, petto grigio-rosei-verdastri; torace e ali anteriori rosacee. Una linea basale alla costa grigio-verde, una antemediana diritta dello stesso colore, preceduta da una linea biancastra; mediana grigio verde sottile, dalla reniforme al margine, concava distalmente; una postmediana biancastra un poco rivolta in fuori dalla costa alla vena 3; di qui un poco in dentro al margine. Oltre questa uno spazio verdastro limitato dalla antemarginale che a zig-zag dalla costa si dirige in fuori alla vena 7, poi in dentro alla 5; poi con un arco in fuori per cadere sulla vena 1 presso il torno, dalla quale volgendosi in fuori lo raggiunge. Orbicolare rotonda, e reniforme subovale grande, piena di verdastro; claviforme rotondeggiante. Tutta l'ala più o meno cosparsa di grigio verdastro. Ali posteriori bianco verdastre alla base, largamente nero verdastre al margine; vene verdastre. Inferiormente ali giallastre



con una linea postmediana ondulata seguita da un'ombra grigio verde. Frangie sopra e sotto variegata di rosa e verde.

Holotypus ♂, Allotypus ♀, 2 ♂♂ Paratypi Elaberet 17.IX; 1 ♂ Paratypus Dorfù 29.IX; 1 ♂ Paratypus Dorfù 27.X.

#### HADENINAE

*Odontestra avitta* Fwc., 1 ♀ Elaberet 17.IX; 5 ♂♂ Dorfù 29.VIII, 12-20.X.  
— *variegata* Berio, 1 ♀ Allotypus Dorfù 29.IX.

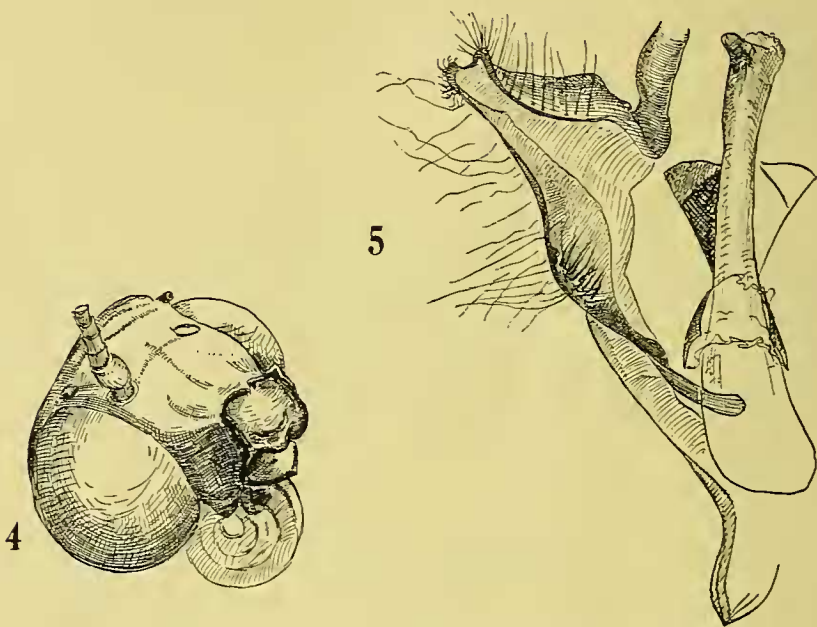


Fig. 4. — *Engusanacantha* Berio — protuberanza frontale.

Fig. 5. — *Metarctia pallida* Hmps. (?) — armatura genitale del maschio.

E' simile in tutto al ♂, da cui differisce unicamente nel colore delle ali posteriori che sono bruno scure dal margine largamente verso l'interno; frangie bianchissime.

*Odontestra Richinii* Berio, 1 ♂ Paratypus Dorfù 23.VIII.38.

*Xylomania bicristata* Berio, 1 ♂, 1 ♀ Elaberet 17.IX; 8 ♂♂, 6 ♀♀ Dorfù 17.X-12.XI.

— *mediolacteata* n. sp.

♀ del gruppo di *natalensis* Btl. e *bicristata* Berio; gruppo che con tutta probabilità non è congenerico con tutte le altre *Xylomania* che hanno ali molto più strette e termen sfuggente.

Palpi bruno rossicci, neri lateralmente. Capo, torace e ciuffo addominale bruno rossicci, patagi segnati da una linea nera trasversale. Ali anteriori bruno rossicce collo spazio mediano dal margine interno agli stimmi, gli stimmi stessi e due spazi che congiungono questi alla costa, largamente tinti di bianco. Antemediana semplice ondulata. Claviforme rotonda contornata di nero, orbicolare rotonda pure contornata di nero; reniforme lo stesso; questa e l'orbicolare non sono confluenti ma ben lontane e separate; postmediana semplice, arcuata in fuori alla Cell. e in dentro alla piega 1-2; prodotta in punti bianchi sulle vene. Antemarginale come in *natalensis* Btl., preceduta tra il torno e la vena 3, tra la vena 4 e 6, da due spazi bruni triangolari. Spazio limbale grigio purpureo scuro; frangie variegata di marron e grigio e precedute da una riga di punti neri. Ali posteriori bruno più chiare alla base; ciglia giallastre. Petto, zampe, ventre, giallastri. Ali giallastre, sparse di nero sulle anteriori e su di una fascia costale e limbale delle posteriori. Su queste un punto grigio in Cell.

Holotypus Dorfù 27.X.38. - Esp. 31 mm.

— *natalensis* Butl., 1 ♂ Dorfù 22.X.

*Cirphis loreyi* Dup., 8 ♀♀ Elaberet 12.XI; 7 ♀♀ Dorfù 10-27.X, 2.XI.

*Hadena Nellyae* Berio, 1 ♂ Dorfù 20.X.

## AMPHIPYRINAE

*Parastictis Minneccii* Berio, 9 ♂♀ Elaberet 12.XI; 3 ♂♂ Dorfù 29.IX, 27.X.

*Trachea consummata* Wlk., 6 es. Elaberet 12.XI; 5 es. Dorfù 29.IX, 2.XI.

— *breviuscula* Wlk., 2 ♂♂ Elaberet 12.XI; 1 ♀ Dorfù 27.X.

*Euplexia saldanha* Feld., 2 ♂♂, 1 ♀ Dorfù 29.XII, 22.X.

*Perigea capensis* Gn., 56 es. Dorfù 23.VIII-20.XII.

*Eriopus yerburyi* Btl., 18 es. Dorfù 23-29.VIII, 29.IX, 10.X-1.XI.

*Cetola vicina* Joan., 14 ♂♂, 3 ♀♀ Elaberet 17.IX; 3 ♂♂, 2 ♀♀ Dorfù 23.VIII, 1.IX, 22.X.

*Prodenia litura* Gn., 14 ♂♂, 22 ♀♀ Dorfù 29.IX-12.XI.

*Spodoptera abyssinia* Gn., 3 ♂♂, 1 ♀ Dorfù 29.IX, 10-20.X, 2.XI.

— *mauritica* Bd., 22 ♂♂ ♀♀ Dorfù 29.IX-1.XI.

— *cilium* Gn., 1 ♂ Elaberet 12.XI; 5 ♂♂, 5 ♀♀ Dorfù 20-27.X, 12.XI.

*Laphygma exempta* Wlk., 3 ♂♂, 1 ♀ Dorfù 12-20.X, 12.XI.

*L. exigua* Hbn., 35 es. Dorfù 23.VIII, 17.IX, 10.X, 1.XI. †

*Athetis (Paradrina) edentata* n. sp.

Vicina a *selini* Bdv. di cui possiede l'aspetto esterno. Differisce nell'apparato copulatore del ♂ ove le valve nella metà inferiore mancano della cresta di dentellature lungo l'orlo posteriore interno della lamina (vedere figura 2).

Holotypus ♂ Elaberet 12.XI.

*Ariathisa atriluna* Hmps., 2 es. Dorfù 12-20.X.

*Proxenus satellitia* Hmp., 8 es. Dorfù 20.IX, 10-22.X, 2.XI.

*Etiopica phaeocausta* Hmps., Elaberet 17.IX.

*Craniophora hemileuca* n. sp.

♀. Capo e torace biancastri sparsi di bruno scuro, palpi con fascia nera al 2° articolo, fronte con una sbarra nerastra sul davanti; patagi con linea nerastra presso la base e spazio nerastro all'apice, tibie e tarsi anellati di nero, addome grigio chiaro con ciuffi dorsali neri. Ali anteriori biancastre irrorate fortemente di nero, una linea longitudinale alla base lungo la mediana fin sotto l'orbicolare, linea subbasale rappresentata da due linee alla costa; antemediana imprecisa lunulata, orbicolare e reniforme contornate di nero, quest'ultima aperta distalmente; postmediana doppia riempita di bianco, lunulata curvata in fuori dalla costa alla reniforme, di qui in dentro alla vena 2, poi con andamento rettilineo al torno, incrociata da una fascia nera tra le vene 1 e 2 che giunge fin presso il torno, partendo dallo spazio mediano, ed è seguita distalmente da un punto triangolare nero nel punto ove la vena 2 raggiunge il termen. Una macchia bruno nera all'apice e una triangolare grigia alla vena 6. Subterminale bianca imprecisa ondulata, frangie segnate alla base da una sottile linea bianca e variegata di bianco e grigio. Ali posteriori bianchissime con tracce di una linea mediana e con un punto nero al margine sulla vena 2. Inferiormente ali anteriori grigie, più nere alla costa nel centro; ali posteriori bianche con un grosso punto grigio nero alla costa a 1/3 dalla base e una linea mediana irregolare, molto angolata in fuori sulla vena 4.

Holotypus ♀ Dorfù 29.IX; Paratipi: 1 ♂, 4 ♀♀ Dorfù 23.VIII, 22.X, 20.XII; 2 ♀♀ Elaberet 17.IX.

*Craniophora hemileuca* ab. **limbata** n. ab.

Come la precedente ma con l'ala anteriore interamente coperta di bruno nero, tranne l'annulo dell'orbicolare, un punto lunulato al margine interno a 3/4 di esso verso il tornio, e tutto lo spazio distale tra la frangia e l'antemarginale che sono bianchi.

Holotypus e paratypus 2 ♀, 1 ♂ Dorfù 23-8.

*Androlymnia clavata* Hmps., 1 ♀ Elaberet 1.IX.

*Chasmina tibialis* F., 1 ♂ Dorfù 12.X.

*Busseola fusca* Hmps., 3 ♀♀ 17.IX.

#### ERASTRIINAE

*Eublemma olivacea* Wlk., 2 ♂♂ Elaberet 17.IX, 20.X.

*Amyna punctum* Gn., 1 ♂, 1 ♀ Elaberet 17.IX.

— *octo* Gn., 2 es. Elaberet 1-17.IX; 31 es. Dorfù 23.VIII, 29.IX, 10.X, 1.XI.

— — *axis* Gn., 5 es. Elaberet 17.IX; 7 es. Dorfù 23.VIII, 17.IX, 10-22.X.

*Lithacodia blandula* Wlk., 6 es. Elaberet 17.IX.

*Mimasura pentheus* (Fwc.), 2 es. Dorfù 20.X.

*Eustrotia trigonodes* Hmps., 5 ♀♀ Elaberet 17.IX; 6 es. Dorfù 23.VIII, 27.X.

*Hoplotarache cornifrons* (Auriv.), 1 ♂ Dorfù 29.IX; 1 ♂ Elaberet 17.IX.

— *semialba* Hmps., 1 ♂ Elaberet 17.IX.

*Metapioplasta insocia* Wlk., 4 ♂♂, 5 ♀♀ Elaberet 1-17.IX; 1 ♀ Dorfù 29.IX.

*Acropserotarache elegantissima* Berio, 1 ♂ Elaberet 17.IX.

*Tarache opalinoides* Gn., 1 ♂ Dorfù 2.XI; 1 ♂, 1 ♀ Elaberet 17.IX.

— *antica* Wlk., 9 ♂♂, 2 ♀♀ Elaberet 17.IX; 5 ♂♂ Dorfù 1-29.IX.

— *leucotrigona* Hmps., 2 ♂♂, 2 ♀♀ Elaberet 17.IX.

— *psaliphora* Hmps., 18 ♂♂, 1 ♀ Elaberet 17.IX; 2 ♂♂ Dorfù 23.VIII, 20.X.

#### EUTELIINAE

*Eutelìa discistriga* Wlk., 1 ♂ Elaberet 10.VIII; 5 ♂♂ Dorfù 23.VIII, 6-12.X, 20.XII.

*Marathyssa cuneata* Wlk., 7 es. Elaberet 1-17.IX; 1 es. Asmara 26.VIII;  
8 es. Dorfù 23-28.VIII, 1-17.IX.

## SARROTHRIPINAE

*Giaura squamifera* Wlk., 2 es. Dorfù 27.X.

*Selepa* sp.?, 1 es. Dorfù 27.X.

## ACONTIINAE

*Earias citrina* Saalm., 1 es. Elaberet 20.X.

— *cupreoviridis* Wlk., 2 es. Dorfù 23.VIII, 20.XII.

— *insulana* Bdv., 3 es. Elaberet 1-17.IX; 6 es. Dorfù 29.IX, 10-27.X.

*Acontia malvae* Esp., 7 es. Dorfù 29.IX, 10-27.X; 2 es. Asmara 28.VIII.

*Setoctena patricula* Hmps., 4 ♂♂, 1 ♀ Dorfù 20.X, 20.XI.

*Maurilia arcuata* Wlk. 98 es. 1♂ e ♀ Dorfù ed Elaberet — varie date —  
con tutte le aberrazioni di Hmps. e varie forme di passaggio.

## CATOCALINAE

*Achaea illustris* Wlk., 5 es. Dorfù 1.XI; Elaberet 12.XI.

— *mercatoria* F., 2 ♀♀ Dorfù 27.X.

— *finita* Gn. 24 es. Dorfù ed Elaberet.

— *infinita* Gn. 11 es. Dorfù ed Elaberet.

— *catella* Gn., 2 ♂♂ Dorfù 10.X; 2 ♂♂, 2 ♀♀ Elaberet 12.XI.

*Entomogramma pardus* Gn., 3 ♂♂ Elaberet 12.XI.

*Anua tirhaca* Cr., 5 ♂♂ Dorfù 20.X; Elaberet 12.XI.

*Anua dianaris* Gn. 30 ♂♀ Dorfù ed Elaberet varie date.

— — *vesta* Wlk., 5 ♀♀ Dorfù 27.X; Elaberet 12.XI.

*Anua dianaris* ab. **satanas** n.

Una ♀ Dorfù 27-X-1938 porta le ali anteriori superiormente completamente nero carboniose, sulle quali è appena percettibile l'annulo poco più chiaro della reniforme e la linea antemarginale, sottilissima. Antenne, torace, addome, ali posteriori e il lato inferiore dell'insetto come nella forma normale, solo il petto leggermente più infoscato.

*Anua rectificata* n. sp.

♂. Possiede gli stessi colori delle *A. dianaris* della stessa località, sia capo, torace, addome, ali posteriori, petto, ventre che lembo inferiore

delle ali. Le ali anteriori hanno lo stesso colore fondamentale; esse però anzichè essere interrotte dalla larga linea sinuosa prelibale bianca sfumata largamente di nero vellutato all'interno, portano una linea antemarginale formata di lunule grigie chiare, con andamento retto da  $\frac{4}{5}$  della costa a poco prima del tornò.

Leggera sfumatura scura nella parte interna inferiore della stessa e campo bruno senza spolverature grigie al margine tra le vene 3 e 5.

Holotypus ♂ Dorfù 20.X.

*Parallelia algira* L., 8 ♂ ♀ Elaberet 12.XI; Dorfù 20.X.

*Grammodes stolidi* F., 6 ♂ ♂, 6 ♀ ♀ Dorfù 10.X; Elaberet 2.IX.

*Ophiusa albitermia* Hmps., 3 ♂ ♂, 3 ♀ ♀ Dorfù 27.X, 1.XI; Elaberet 12.XI.

*Chalciope hyppasia* Cr., 1 ♂, 1 ♀ Elaberet 12.XI.

*Mocis undata* F., 34 ♂ ♂, 9 ♀ ♀ Dorfù 2.XI; Elaberet 12.XI.

*Pericyma mendax* Wlk., 60 ♂ ♂ ♀ ♀ Dorfù ed Elaberet varie date.

*Heteropalpia cortyoides* Berio, 11 ♂ ♂, 14 ♀ ♀ Elaberet 12.XI.

#### PHYTOMETRINAE

*Syngrapha circumflexa* L., 5 es. Dorfù 29.IX; Elaberet 1.IX, 12.IX.

*Phytometra ni* Hb., 20 ♂ ♂, 17 ♀ ♀ Dorfù 1.IX; Elaberet 17.IX.

— *chalcytes* Esp., 6 ♂ ♂, 7 ♀ ♀ Dorfù 20.X; Elaberet 17.IX.

— *signata* Fb., 11 ♂ ♂, 4 ♀ ♀ Dorfù 28.VIII, 22.X; 1 es. Elaberet 1.IX.

— *transfixa* Wlk., 3 ♂ ♂, 3 ♀ ♀ Dorfù 23.VIII; Elaberet 1.IX.

*Abrostola brevipennis* Wlk., 3 ♂ ♂ Dorfù 23.VIII.

#### NOCTUINAE

*Polydesma otiosa* Gn., 1 ♂, 1 ♀ Elaberet 17.IX.

*Catephia mesonephele* Hmps. (?), 1 ♀ Dorfù 23.VIII; 1 ♂, 1 ♀ Elaberet, 17.IX.

*Ericeia inangulata* Gn., 26 ♂ ♀ Dorfù ed Elaberet 29.IX, 17.XI, colla *F. albangula* Saalm.

*Pandesma anysa* Gn., 3 ♂ ♂, 1 ♀ Elaberet 29.IX.

*Tathorhynchus exsiccata* Led., 32 ♂ ♀ Dorfù ed Elaberet.

*Argadesa materna* L., 2 ♂ ♂, 4 ♀ ♀ Dorfù X-XI.

*Ophideres fullonica* L., 1 ♂ Dorfù 20.X.

*Sphingomorpha chlorea* Cr., 3 es. Dorfù 27.X.

- Anomis flava* Fab., 34 ♂♂, 38 ♀♀ Dorfù ed Elaberet varie date.  
— *sabulifera* Wlk., 38 ♂♂ ♀♀ Dorfù ed Elaberet varie date.  
*Radara frequens* Holl., 2 ♀♀ Dorfù 27.X.  
*Serrodes inara* Cr., 7 ♂♂, 4 ♀♀ Dorfù ed Elaberet.  
*Hypocala subsatura* Gn., 4 ♂♂ ♀♀ Elaberet 17.IX.  
*Azazia rubricans* Bdv., 17 ♂♂ ♀♀ Dorfù ed Elaberet X-XI.  
*Acantholipes circumdatus* Wlk., 1 ♂, 1 ♀ Elaberet 17.IX.  
*Calpe emarginata* F., 3 ♂♂ Dorfù 6-27.X.  
*Hypena masurialis* Gn., 19 ♂♂ ♀♀ Dorfù ed Elaberet IX-X.
-